

场, 1982. VI. 14., 王助引), 贵州 (雷山县雷公山桃江, 870—1100m; 1988. VII. 5. 王书永; 雷山, 1550m, 1988. VI. 1., 杨星科; 1170m, 1988. VII. 3., 王书永), 云南 (昆明, 1947. VI. 10.; 东南屏边大围山, 1350m, 1956. V. 17.; 泸水片马, 2300m, 1981. VI. 1.; 云龙志奔山, 2250m, 1981. VI. 21., 王书永), 西藏 (1973. VII. 8., 李继钧)。

分布: 湖北、福建、广西、贵州、云南、西藏。

海姬蝽属 *Halonabis* Reuter, 1890

Type-species: *Nabis sareptanus* Dohrn, 1862

Nabis subgen. *Halonabis* Reuter, 1890, Revue d'Entomologie 9: 294.

Halonabis Reuter, Kerzhner, 1981, Fauna USSR., Fam. Nabidae, 13 (2): 183.

体长椭圆形。眼较大, 突出, 单眼显著, 两单眼之间的距离约等于各单眼与眼之间的距离。触角第1节明显短于头的长度。前胸背板前叶与后叶之间的横缢甚浅, 前翅通常超过腹部末端。雌虫生殖腔背面观, 呈近圆形, 前端具一个骨化环 (图 286, 图 296)。雄虫生殖节背面亚端部两侧刚毛列的刚毛数目多, 为单行排列, 每列由 50 余根刚毛组成 (艾氏器), 如: 源海姬蝽 *Halonabis sareptanus* (Dohrn)。雄虫抱器狭长, 似长剑状, 中央有一条纵沟 (图 289, 图 292); 阴茎细长, 弯曲, 具囊突, 骨化刺通常分别位于各囊突内 (图 282, 图 284)。

本属含有两种, 均分布于古北区。

种 检 索 表

- 前胸背板前叶中央纵带纹深黑色、显著, 雄虫抱器内缘具齿突 (图 293, 图 294), 阴茎近端部具两对较大的侧囊突 (图 285)。体长 7.5—8.8mm, 腹部宽 2.2—2.7mm 华海姬蝽 *Halonabis sinicus*
- 前胸背板前叶中央纵带纹非深黑色、不显著, 雄虫抱器内缘无齿突 (图 289, 图 291), 阴茎近端部的两对侧囊突短而小 (图 284), 体长 7.6—8.0mm, 腹部宽 2.3—2.6mm 源海姬蝽 *Halonabis sareptanus*

源海姬蝽 *Halonabis sareptanus* (Dohrn, 1862) (图 280—图 283, 图 284, 图 286—图 292)

Nabis sareptanus Dohrn, 1862, Stettin, Entomol. Ztg., Jg. 23, S. p. 210, Taf. 1.

Nabis (Halonabis) sareptanus Dohrn, Gulde, 1940, Die Wanzen Mitteleuropas, Teil VI, Frankfurt a. M., p. 97.

Halonabis sareptanus (Dohrn, 1862), Kerzhner, 1981, Fauna USSR., Fam Nabidae, 13 (2): 185—187, figs.

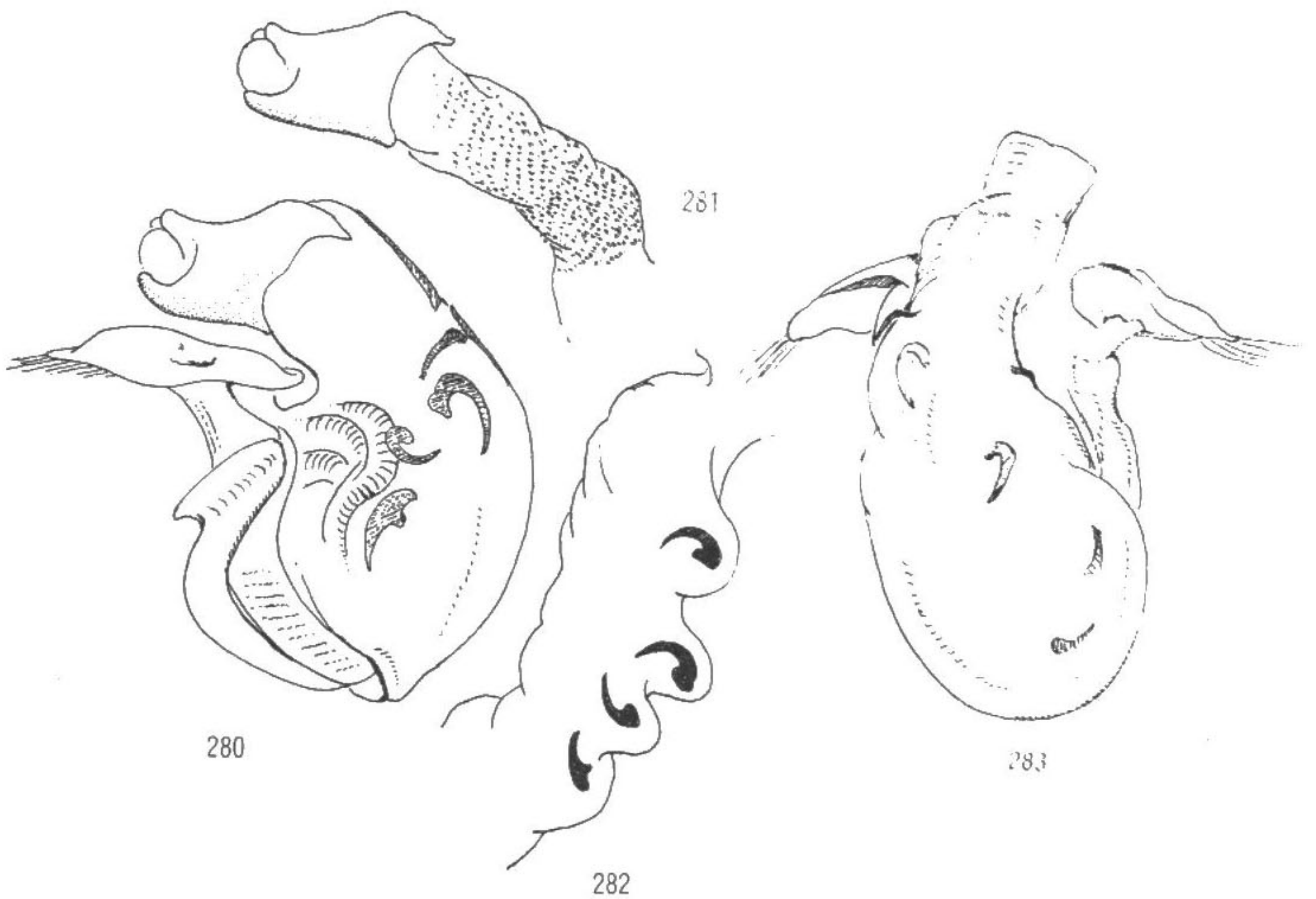


图 280—图 283 源海姬蝽 *Halonabis sareptanus* (Dohrn)

图 280 阳茎 (示休止状态, 侧面观)

图 281 阳茎端部

图 282 阳茎中域 (示骨化刺)

图 283 阳茎 (示休止状态, 背面观)

体淡土黄色, 具褐色纹斑, 被有淡色短毛。头背面单眼的后方中央黑色短纵纹明显, 头腹面黑色。前胸背板前叶两侧花纹褐色, 中央纵纹带伸达后叶的前缘, 为淡褐色; 后叶纵纹斑淡褐色或极不明显。小盾片中部深褐色, 胸部腹面及中、后胸侧板的深色斑为黑色。前翅爪片、革片小点状晕斑及膜片翅脉为浅褐色。前、中足股节斑纹、腹部腹面两侧及黄色侧接缘各节基部斑均为浅褐色, 气门附近着浅红色泽的纹斑。

雄虫体长 7.6mm, 腹部宽 2.3mm。头长 1.2mm, 头宽 1.1mm, 头顶宽 0.5mm。触角第 1 节显著短于头的长度, 触角各节长度为 I : II : III : IV = 0.6 : 1.5 : 1.1 : 0.9mm。前胸背板长 1.6mm, 前角间宽 0.77mm, 侧角间宽 2.0mm。前翅长 5.0mm, 膜片略短于革片长度, 膜片超过腹部末端 0.9mm。后足股节稍长于胫节 (2.5 : 2.4mm)。雄虫抱器狭长, 亚基部外侧突粗大, 向前逐渐狭窄, 内缘无齿突, 顶端略膨大, 具明显脊纹构造 (图 289, 图 290); 生殖节背面亚端部两侧的刚毛列呈单行排列, 每列由 50—51 根刚毛组成 (艾氏器), 刚毛的顶端呈直角弯曲。阳茎侧面观 (休止状态), 呈椭圆形, 通

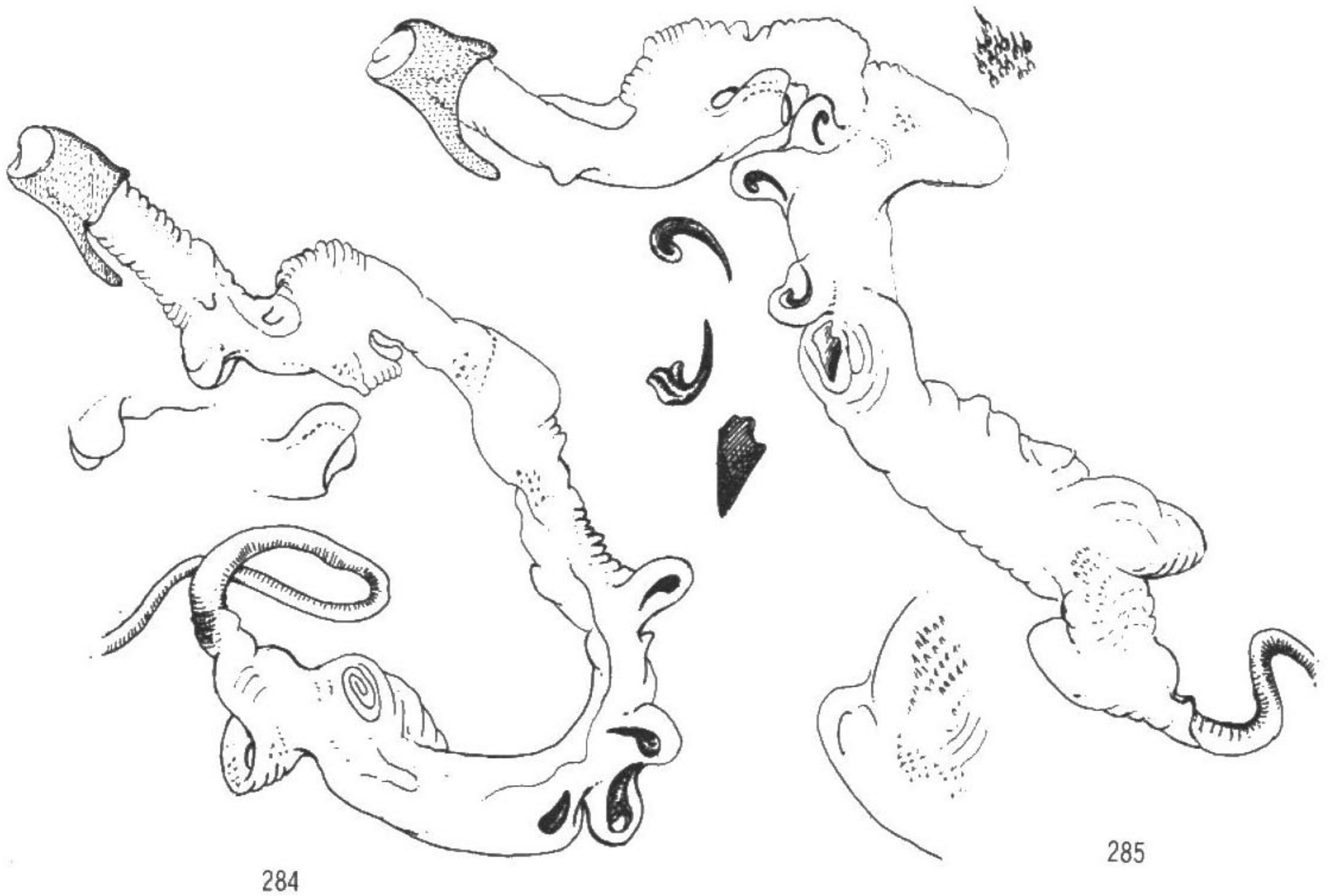


图 284 源海姬蝽 *Halonabis sareptanus* (Dohrn)

阳茎 (示膨胀状态及骨化刺)

图 285 华海姬蝽 *Halonabis sinicus* Hsiao

阳茎 (示膨胀状态及骨化刺)

过透明的阳茎鞘, 可隐约看到 4 个骨化刺的轮廓, 其细小微构造难以分辨 (图 284); 当阳茎膨胀时, 呈长而弯曲, 端半部略细于基半部, 布满浓密小刺, 其近端部背侧有两对短囊突, 而阳茎基部两侧各具一囊突, 近中部具 4 个骨化刺, 分别位于个囊突端部, 第 1 个骨化刺明显不同于其前方的 3 个骨化刺的形状 (图 282, 图 284)。

雌虫体长 7.9mm, 腹部宽 2.6mm。头长 1.3mm, 头宽 1.2mm, 头顶宽 0.5mm。触角第 1 节显著短于头的长度, 触角各节长度为 I : II : III : IV = 0.65 : 1.5 : 1.2 : 0.9mm。前胸背板长 1.9mm, 前角间宽 0.9mm, 侧角间宽 2.2mm。前翅长 5.0mm, 膜片超过腹部末端 0.8mm, 膜片翅脉清晰, 内缘近基域具明显一排小翅室 (图 287)。雌虫第 VI 腹板缘中突前端圆, 向基部逐渐细。由背面观生殖腔呈圆形, 前端具一个骨化环, 基半部具明显密集横皱纹 (图 286)。

体长 7.6—7.9mm, 腹部宽 2.3—2.6mm。

本种与华海姬蝽 *Halonabis sinicus* Hsiao 非常接近, 但体色较浅, 前胸背板前叶中央

纵纹非黑色，深色纹斑隐约，雄虫及雌虫生殖器构造显著不同。

卵：卵巢内成熟卵淡黄色，卵长 1.0—1.1mm，前极的壳领缘白色，卵壳表面网纹非常隐约，卵后极明显细于中部（图 288）。

观察标本：新疆（石河子，1980. V. 10.；沙湾农技站；石河子，1980. VI. 杨海峰；哈密，1975. VI. 21.，穆强；奎屯，1975. VI. 22.，穆强），内蒙古（额旗赛社，1984. VI. 29.；额济纳旗，980m，1991. VI. 26—27.，刘国卿），宁夏（右旗，1990. VI. 5.）。

分布：新疆、内蒙古、宁夏；意大利，突尼斯，埃及，西班牙，阿尔及利亚，约旦，伊朗，蒙古，阿富汗，巴基斯坦。

华海姬蝽 *Halonabis sinicus* Hsiao, 1964（图 97，图 98，图 285，图 293，图 294，图 295，图 296；图版 VI. E, F；图版 VIII，图 D 至图 H；图版 XII，图 D，图 E；图版 X，图 J）

Halonabis sinicus Hsiao, 1964, Acta Ent. Sinica, 13 (1): 82—83, 87, fig. 9.

Halonabis sinicus Hsiao, Hsiao et Ren, 1981, A handbook for the Determination of the Chinese Hemiptera-Heteroptera, 2: 556, pl. 84, fig. 827, textfig. 1705.

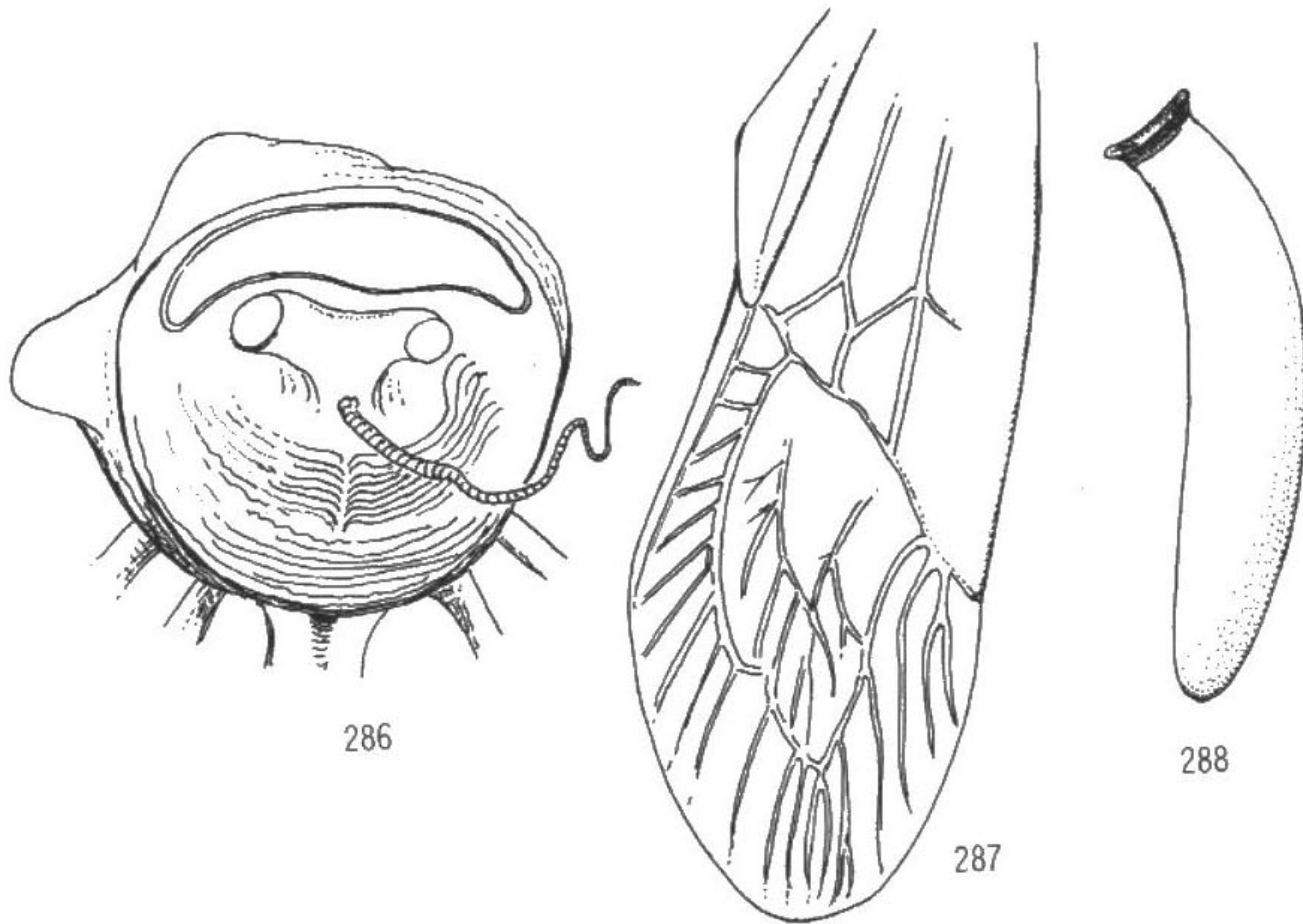


图 286 图 288 源海姬蝽 *Halonabis sareptanus* (Dohrn)

图 286 雌虫生殖腔（背面观）

图 287 前翅（示翅脉）

图 288 卵

体灰黄色，具褐色及黑色斑纹，被灰白色亮短毛。头的两侧及腹面深褐色，中央略呈